

# ОПИСАНИЕ НЕКОТОРЫХ МОДЕЛЕЙ ПРЕПЯТСТВИЙ ДЛЯ СОСТЯЗАНИЙ ПАСТУШЬИХ СОБАК ТРАДИЦИОННОГО СТИЛЯ.

## 1. ОБЩИЕ ПОЛОЖЕНИЯ

1.1. Существует 4 вида препятствий:

**мост** – используется во всех классах, конструкция моста различается в зависимости от класса сложности. Овцы, проводник и собака должны пройти через мост;

**тип А (легкие)** – способ преодоления препятствий зависит от решения проводника. По большей части проводник проходит через препятствие первым, потом следуют овцы, потом собака;

**тип В (сложные)** – порядок прохождения препятствий: овцы-собака-проводник;

**тип С (очень сложные)** – собака проталкивает овец через препятствие, а затем помогает проводнику выпустить их с нужной стороны. Проводник может двигаться только с одной стороны, между двумя выходами.

Число препятствий и путь их преодоления определяется сложностью класса, виды препятствий выбирает оргкомитет состязаний, руководствуясь следующим:

**ИНТ-1:** мост и 2 препятствия типа А (ворота, слалом);

**ИНТ-2:** мост, 1 препятствие типа А и 2 препятствия типа В (например, воронка, стена);

**ИНТ-3:** мост, 2 препятствия типа В и 2 препятствия типа С (например, мальтийский крест, перекресток, воронка «нога индюшки», сложный слалом, сортировочный коридор, трейлер).

## 2. МОСТ

### 2.1. Описание

Не имеет значения будет ли мост перекинут через естественное препятствие (ручей, овраг) или построен искусственно. Прохождение моста обязательно для всех классов сложности. Все стадо, проводник и собака должны пройти через мост.

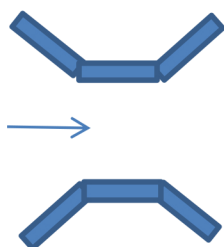
В ИНТ-1 мост может быть шириной (2–6 метров) и иметь крылья, проводник идет через мост первым.

В ИНТ-2 мост более узкий, может иметь крылья или не иметь их. Овцы должны пройти через мост первыми.

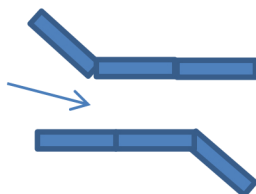
В ИНТ-3 мост еще более узкий (2 м шириной или менее) и может быть приподнят над поверхностью.

### 2.2. Примеры моста

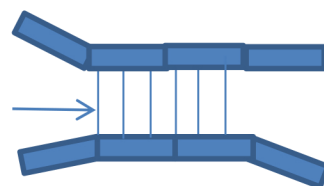
В ИНТ-1



В ИНТ-2



В ИНТ-3



### 3. ЛЕГКИЕ ПРЕПЯТСТВИЯ

#### 3.1. Описания

Эти препятствия представляют собой ворота или объекты, которые необходимо обойти. Дистанция между панелями может быть от 2 до 6 метров. Длина панелей – примерно 2 м. Ворота могут быть расставлены в форме воронки.

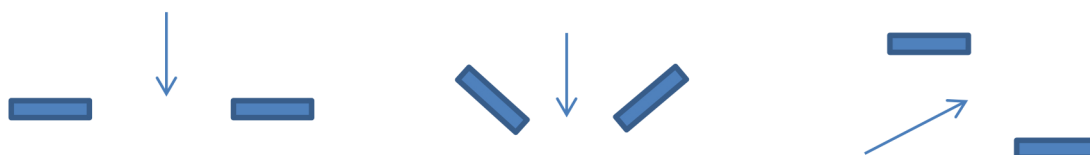
Такие виды препятствий используются в классах ИНТ-1 и ИНТ-2.

Не имеет значения, кто первый проходит через препятствия проводник или собака.

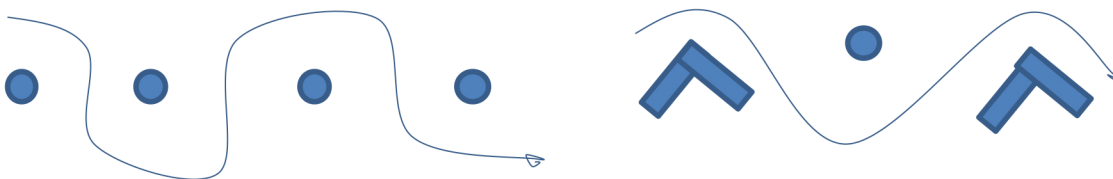
Полный бал может быть получен только если все и овцы, и собака, и проводник прошли по мосту.

#### 3.2. Примеры легких препятствий.

##### 3.2.1. Ворота



##### 3.2.2. Слалом



### 4. ТРУДНЫЕ ПРЕПЯТСТВИЯ

#### 4.1. Описание.

##### 4.1.1. Воронка (воронка с крыльями, коридор).

Это препятствие представляет собой воронку с большими крыльями на входе или коридор с небольшими воротцами на входе, естественного или искусственного происхождения, которые должны пройти овцы. Форма воронки: Y, L, U or Z. Т.к. овцы не могут видеть выход в воронках типа L, U или Z, они считаются более трудными, чем тип Y. Ширина узкой части воронки составляет примерно 2 м, длинна как правило – более 2 м. Используется как минимум 8 панелей.

Воронка используется в классах ИНТ-2 и ИНТ-3. Полный бал присуждается, если овцы проходят воронку первыми.

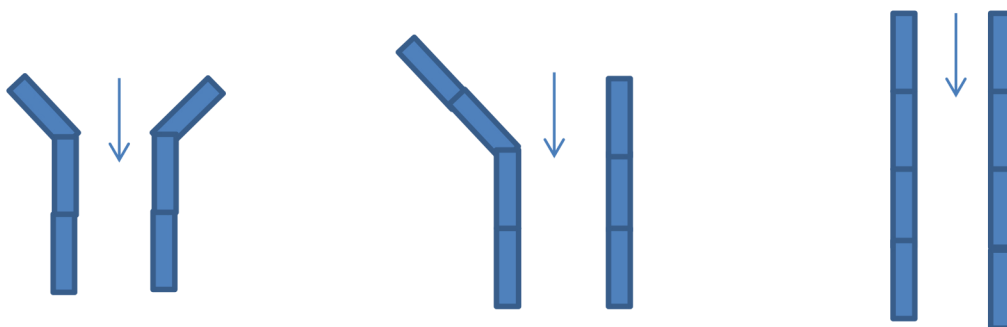
##### 4.1.2. Стенка

Это сложное препятствие должно имитировать узкую дорожку, которая не подходит для того, чтобы проводник находился рядом со стадом; поэтому стадо должно контролироваться только собакой, заставляя овец менять направление своего движения. В течение всего прохождения препятствия, проводник должен находиться с другой стороны от препятствия, противоположной той, где располагаются овцы и собака.

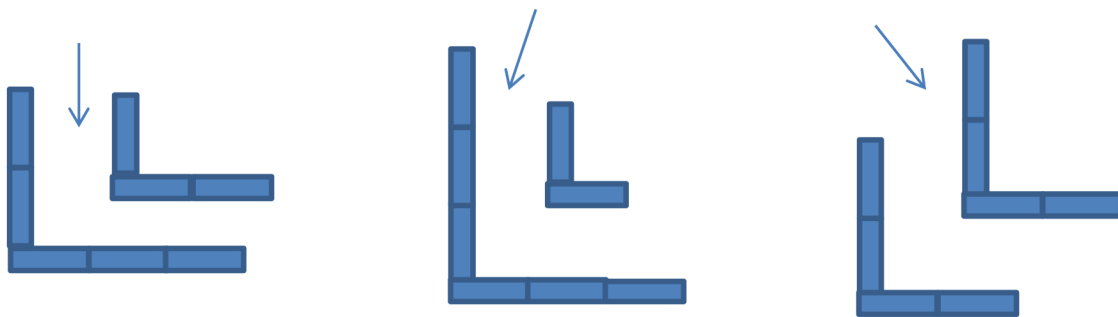
Граница между проводником и овцами с собакой может быть жесткой (забор или несколько панелей) или только обозначена визуально (канавой, бороздой или лентой, обвязанной между столбами), последнее является более сложным. Граница может быть размечена по синусоиде или иметь несколько углов со сменой направления. Вход в препятствие или выход из него может быть ограничен ограждением таким образом, чтобы стадо меняло траекторию своего движения. Препятствие может быть преодолено справа или слева (в зависимости от решения судьи). Также судья может предоставить проводнику право самому выбрать сторону движения. Судья оценивает, как собака может самостоятельно контролировать движение стада вдоль границы, чем ближе движение овец к границе, тем лучше.

## 4.2. Примеры трудных препятствий

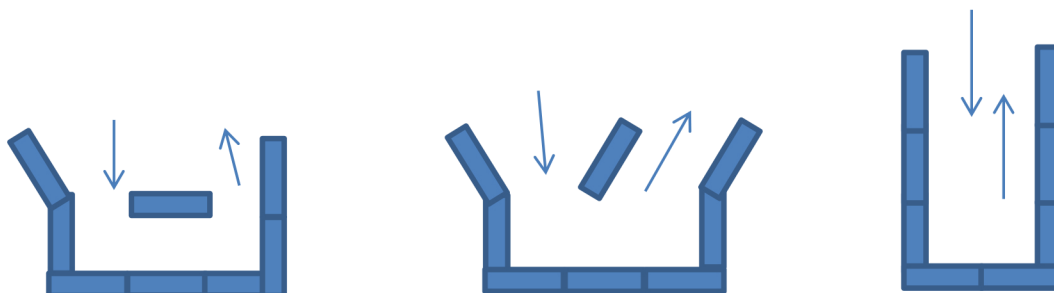
### 4.2.1. Воронка типа Y (с крыльями) и типа II (узкая часть без крыльев)



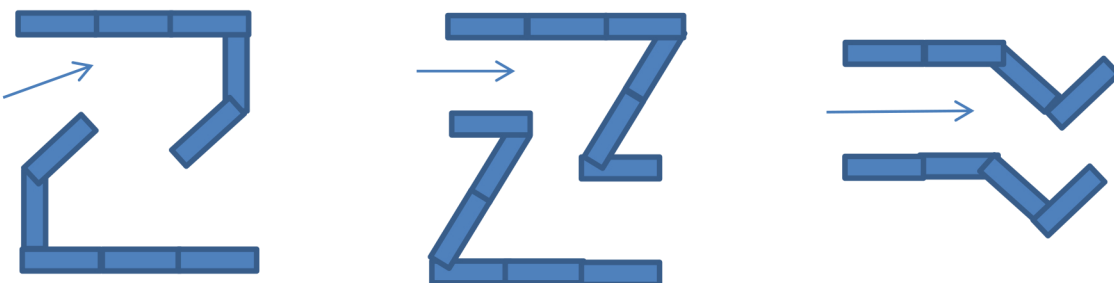
#### 4.2.2. Воронка типа L (одна смена направления)



#### 4.2.3. Воронка типа U (последний рисунок имитирует тупик)

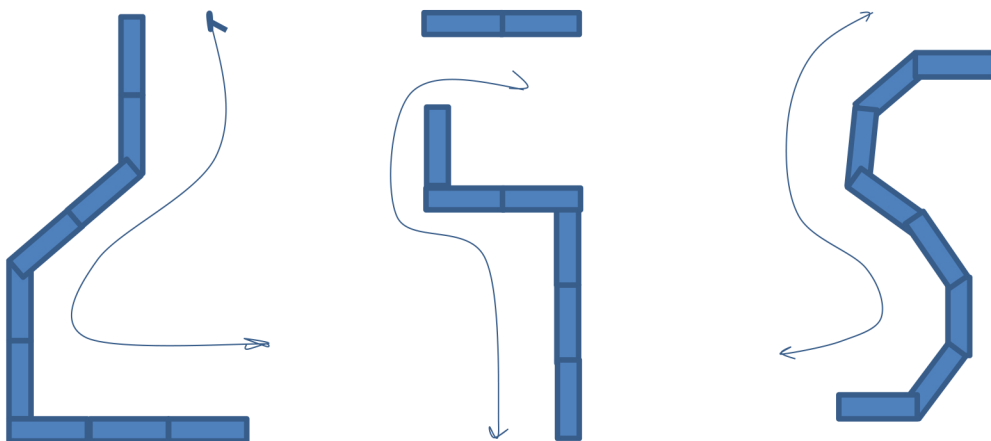


#### 4.2.4. Воронка типа Z (две смены направления)





#### 4.2.5. Стенка (движение овец вдоль границы)



## 5. ОЧЕНЬ СЛОЖНЫЕ ПРЕПЯТСТВИЯ

### 5.1. Описание

Эти препятствия требуют быстрой реакции от собаки и хорошего предвидения от проводника, который должен понимать, как овцы будут проходить через проходы, либо прямо, либо поворачивая внутри препятствия. Собака должна предотвратить побег овец из того выхода, который запрещен. Это осложняется тем, что выходов может быть несколько и иногда они расположены с разных сторон. Кроме того, собака должна помогать проводнику проталкивать овец в препятствие. Проводник не может работать внутри препятствия.

Особым препятствием является погрузка в трейлер, вход в который может быть с дополнительным загонem или без него. Это препятствие может заменить финишный загон в третьем классе сложности.

#### 5.1.1. Простой крест, мальтийский крест.

Задача проводника и собаки состоит в том, чтобы провести овец через стартовый вход, чтобы они прошли по нему прямо (не сворачивая в выходы по сторонам). Затем овец нужно перенаправить собакой так, чтобы они вошли в боковой коридор, и снова пересекли препятствие по прямой. Проводник может перемещаться только между одним входным коридором и другим. Проводник может сметить свое местоположение только тогда, когда первые овцы покидают препятствие с противоположной стороны. В противоположность обычному кресту входные коридоры у этого креста шире, чем центральная часть. В остальном препятствие напоминает конструкцию обычного креста.

### 5.1.2. Разные виды перекрестков, перекресток «лапка индюшки».

Эти препятствия основаны на принципе креста; только панели устанавливаются другим способом. Овцы проходят препятствие тем же образом, что и обычный крест. Однако, при прохождении этого препятствия проводник может менять местоположение, не дожидаясь пока овцы пройдут к выходу из препятствия. Он может перейти к нужному выходу и указать овцам направление движения.

Судья оценивает способность собаки протолкнуть овец к входу в препятствие и способность охранять выходы, куда овцы не должны выходить.

Судья может присудить разное количество очков в зависимости от того, вернутся ли овцы к препятствию после их ухода или нет.

### 5.1.3. Сложный слалом (с углами)

Сложный слалом состоит из панелей, поставленных под углом. Овцы должны проходить между конструкциями, ширина проходов – примерно 2 м. Проводник может двигаться только по одной стороне вдоль панелей.

### 5.1.4. Сортировочный коридор

Во время прохождения этого препятствия проводник демонстрирует принцип сортировки овец: отделение одной части стада от другой, например, по цвету ошейников или маркировочным пятнам. Стадо должно быть загнано в сортировочную воронку. При этом проводник не имеет право входить внутрь препятствия. Вход в воронку может быть оснащен воротами, которые могут закрываться, чтобы предотвратить побег овец.

Вторая часть препятствия состоит из узкого (около 50 см) и длинного (по меньшей мере 2 м) прохода, который может быть оснащен вращающимся сортировочным устройством, которое может помочь распределять овец в разные выходы. Овцы должны пройти через узкий проход. Проводник может осторожно подталкивать овец руками или палкой. Сортированные овцы распределяются на две группы: одна размещается в закрытом загоне, вторая или на открытом месте или также помещается в загон, но уже другой.

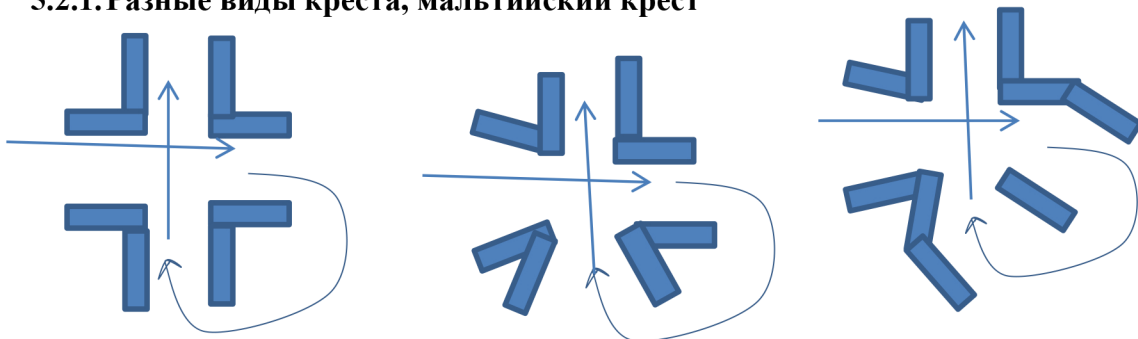
В ИНТ-2 препятствие может быть очень простым (только воронка и узкий проход), в ИНТ-3 также могут быть дополнительно установлены: входной или выходной загон, поддон для мытья овец, крепежная коробка для поднимающихся воротец внутри узкого коридора или ротационное сортировочное устройство.

### 5.1.5. Погрузочная зона в трейлере

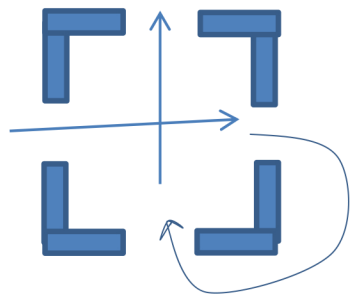
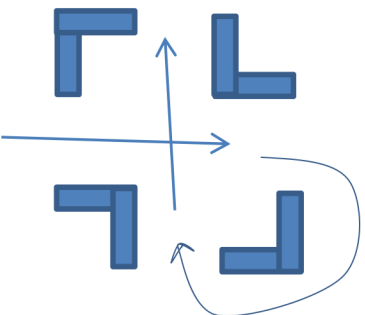
Это очень сложное препятствие, потому что собака должна завести овец по рампе в темное тесное пространство.

## 5.2. Примеры очень трудных препятствий.

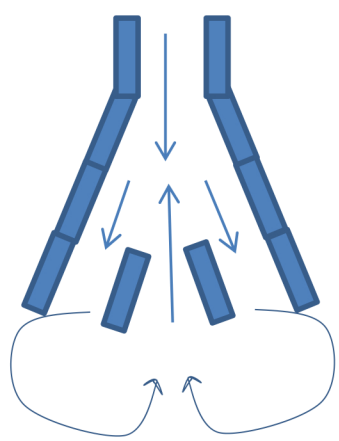
### 5.2.1. Разные виды креста, мальтийский крест



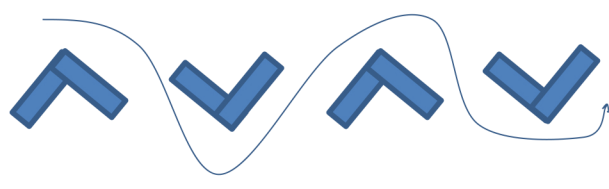
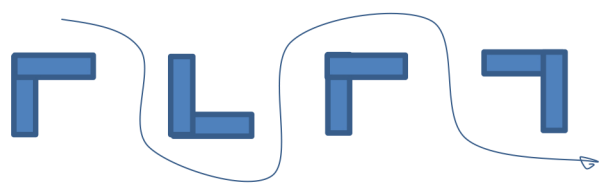
### 5.2.2. Перекрестки



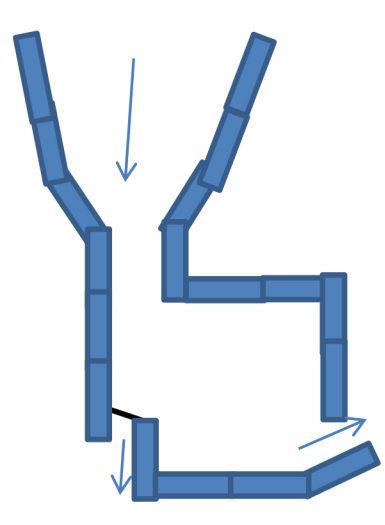
### «Лапка индюшки»



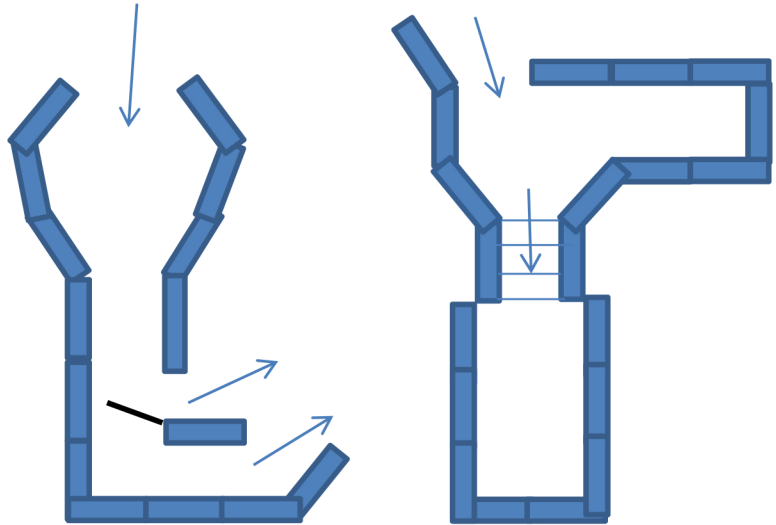
### 5.2.3. Сложный слалом.



### 5.2.4. Сортировочный коридор



### Погрузочная зона трейлера



### 5.2.5. Работа на расстоянии.

5.2.5.1. *Собрать овец, пасущихся на расстоянии (примерно 70 м) и привести их к проводнику. Собака должна продемонстрировать способность найти овец и спокойно привести их к проводнику.*

или

5.2.5.2. *Отогнать стадо от проводника по прямой линии через ворота. Дистанция отгона составляет около 25 м. Собака должна располагаться за овцами. Проводник находится на стартовой точке. Как только стадо пересечет линию отгона, проводник командует собаке привести овец обратно.*